

京の山染める放置竹林

竹 炭竹や環境教育での活用など、竹林にかかわる取り組みをして、竹林に府内竹材団体に...

源を循環型のモデルに乗せる困難がいくつか報告された。 球温暖化策として各国が排...

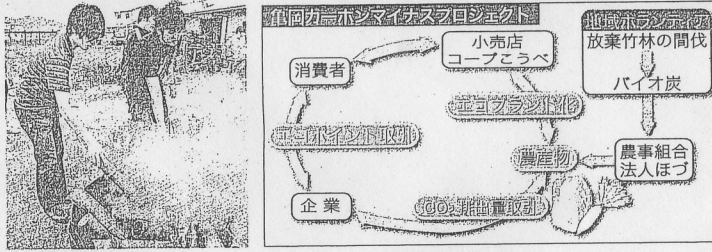
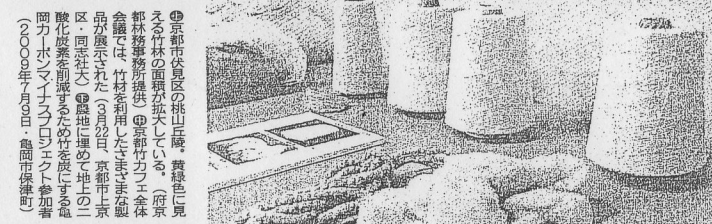
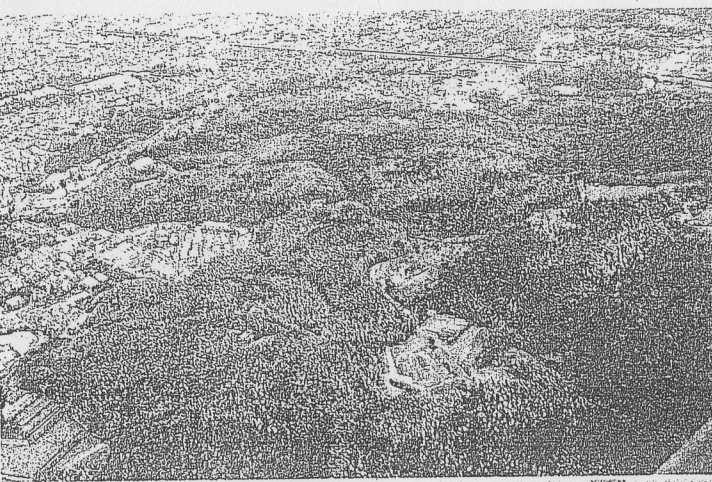
のCO2固定量の研究には未だ明のこども多い。 島岡で放置竹林から竹炭をつくり、畑に埋め放棄固定を...

立命館大地域情報研究センターの柴田晃さんは、実験で作成した炭...

放置竹林から竹を伐採しても、中空で腐れかかると、水分を含む...

「草であり木」循環モデル構築に壁 採算乗らず

「やっかいもの」拡大防止知恵絞る



「幅広い用途開拓を」 京都竹カフェ代表 藤井氏 備をしてタケノコを収穫するオナ...

放置竹林の拡大防止に取り組む団体が、京都府内各地で増えている。竹に関心を持つ団体や研究者、企業、行政職関係者らが、ゆるやかに連携しながら竹の利活用を考えようと、昨年誕生したプラットホーム「京都竹カフェ」は先月、京都市上京区で全体会議を開き、

一年間の活動を振り返った。だが「草でもあり、木でもある」竹のやっかいな特性から、採算ベースに乗せて放置竹林問題を解決する知恵がなかなか浮かび上がってこない。 (岡本見明)

スギやヒノキ枯らし里山侵食

でも暗い、湿生した竹もが、どよもよもと、木津市山城町の竹林、倒れた竹も斜めにな...

ない。「スギやヒノキを枯らし、3、4年一面の竹林になってしま...

組合長は、ハンダでもいけたら、とつなぐ。 山城町のたらかな丘陵は府内...

位だが、竹林の利用率は府内の竹林の0.02%とくわす。10年前の調査では、人の手で管理されている竹林が約4000haだった。...



京都の山が竹一色に染められつつある。被害は深刻だが、府は調査を実施していない。「放置された竹はタダと思われがちだが、安定的に調達しようとするとは無と...

記者ひと言 京都の山が竹一色に染められつつある。被害は深刻だが、府は調査を実施していない。「放置された竹はタダと思われがちだが、安定的に調達しようとするとは無と...